

Secretaria Regional de Ambiente, Recursos Naturais e Alterações  
Climáticas

Instituto das Florestas e Conservação da Natureza, IP-RAM

# Plano de Atividades 2022

Secretaria Regional de Ambiente, Recursos Naturais e Alterações  
Climáticas

Instituto das Florestas e Conservação da Natureza, IP-RAM

FICHA TÉCNICA

TÍTULO: Plano de Atividades 2022

CONSELHO DIRETIVO

Presidente: Manuel António Marques Madama de Sousa Filipe

Vogal: Paulo Jorge dos Santos Gomes Oliveira

Vogal: Francisco Renato Rodrigues da Silva

EDITOR

Instituto das Florestas e Conservação da Natureza, IP-RAM (IFCN, IP-RAM)

Rua João de Deus, n.º12 E/F – Rés-do-Chão C

9050-027 Funchal

Tel.: (351) 291 145 590

Website: [ifcn.madeira.gov.pt](http://ifcn.madeira.gov.pt)

Email: [ifcn@madeira.gov.pt](mailto:ifcn@madeira.gov.pt)

COORDENAÇÃO:

Direção de Serviços de Planeamento e Coordenação

Funchal, 25 de novembro de 2021

## Índice

<b>1. Nota Introdutória</b> .....	2
<b>2. Caracterização do IFCN, IP-RAM</b> .....	4
<b>2.1. Missão</b> .....	4
<b>2.2. Atribuições</b> .....	4
<b>2.3. Valores</b> .....	5
<b>2.4. Serviços e Principais Stakeholders</b> .....	6
<b>2.4.1. Serviços</b> .....	6
<b>2.4.2. Stakeholders Internos</b> .....	7
<b>2.4.3. Stakeholders Externos</b> .....	8
<b>2.5. Organograma</b> .....	9
<b>2.6. Recursos Humanos</b> .....	11
<b>2.6.1. Plano de Formação</b> .....	11
<b>2.1. Recursos Físicos</b> .....	13
<b>2.2. Recursos Financeiros</b> .....	14
<b>2.7. Ambiente Interno e Externo</b> .....	14
<b>3. Objetivos e Estratégia</b> .....	16
<b>3.1. Programa de Governo</b> .....	16
<b>3.2. Prioridades Estratégicas</b> .....	17
<b>3.3. Objetivos Estratégicos</b> .....	18
<b>3.4. Objetivos Operacionais</b> .....	19
<b>3.5. Quadro de Avaliação e Responsabilização (QUAR)</b> .....	27
<b>4. Atividades a Desenvolver</b> .....	36
<b>4.1. Atividades Correntes</b> .....	36
<b>4.2. Atividades de Suporte</b> .....	37
<b>5. Anexos</b> .....	39
<b>5.1. Quadro de Avaliação e Responsabilização (QUAR)</b> .....	39

## **1. Nota Introdutória**

O presente documento pretende constituir-se como um desígnio orientador para a concretização integrada das atividades consideradas relevantes, de acordo com as atribuições e competências do Instituto das Florestas e Conservação da Natureza, IP-RAM (IFCN, IP-RAM), constantes nos diplomas legais vigentes, e em conformidade com a programação plurianual do investimento por programa, medida e projeto do Programa de Investimentos e Despesas de Desenvolvimento da Administração Regional (PIDDAR) para o ano 2022.

Considerando que um dos eixos fundamentais da reforma da administração pública se identifica com a qualidade dos sistemas de gestão e dos bens e serviços prestados, o IFCN, IP-RAM, em conformidade com a sua missão, pretende orientar o seu rumo no sentido de sustentar a prática de uma gestão responsável e participada na Administração Pública Regional.

Este documento pretende traçar e definir as atividades mais significativas a serem concretizadas no ano de 2022, no quadro das suas múltiplas atribuições e no respeito pelas orientações e objetivos estratégicos definidos para o sector florestal e conservação da natureza no espaço regional.

Nesta perspetiva, o Plano de Atividades ora apresentado, ao funcionar como instrumento de gestão, sistematiza os objetivos estratégicos e operacionais que o IFCN, IP-RAM, preconiza, assim como os domínios de intervenção e os recursos necessários à sua concretização, fixando deste modo um quadro referencial a partir do qual seja possível avaliar o seu desempenho.

O IFCN, IP-RAM, pretende atingir padrões de desempenho cada vez mais elevados, apostando numa gestão eficaz dos recursos disponíveis (humanos, financeiros, patrimoniais, informacionais e tecnológicos), contribuindo, desta forma, não só para a melhoria dos níveis de eficiência da organização mas, também, para o aumento dos seus níveis de eficácia na consecução dos objetivos e para a qualidade dos serviços prestados.

A metodologia de conceção do Plano assentou, em primeira instância, na definição, por parte do Conselho Diretivo (CD), dos Objetivos Estratégicos que constituem a base a partir da qual se foi construindo toda a lógica do que será a atuação do IFCN, IP-RAM, durante o próximo ano, tal qual aqui se apresenta, para a partir daí se estabelecerem os Objetivos Operacionais que irão concretizar a estratégia delineada, bem como, as respetivas atividades e indicadores de medida.

Num segundo momento foram solicitados contributos às várias unidades orgânicas e aos coordenadores para a sua construção e desenvolvimento.

## 2. Caracterização do IFCN, IP-RAM

### 2.1. Missão

O IFCN, IP-RAM, é uma pessoa coletiva de direito público, dotada de personalidade jurídica, de autonomia administrativa e financeira e património próprio, integrada na administração indireta da Região Autónoma da Madeira, conforme disposto no Decreto Legislativo Regional (DLR) nº 21/2016/M, de 13 de maio, alterado pelo DLR n.º42/2016/M de 29 de dezembro e pelo DLR n.º3/2018/M, de 12 de janeiro.

De acordo com o artigo 4.º do DLR atrás mencionado, *“O IFCN, IP -RAM tem por missão promover a conservação da natureza, o ordenamento e a gestão sustentável da bio e geodiversidade, da paisagem e da floresta, bem como dos recursos a ela associados e ainda a gestão das áreas protegidas”*.

### 2.2. Atribuições

O IFCN, IP-RAM prossegue as atribuições previstas no DLR referido no ponto anterior, sob a tutela e superintendência da Secretaria Regional de Ambiente, Recursos Naturais e Alterações Climáticas, de acordo com o disposto no n.º 2 do artigo 2.º do mencionado diploma legal e do n.º 2 do artigo 9.º do Decreto Regulamentar Regional n.º 8-A/2019/M, de 19 de novembro.

De acordo com o artigo 5º do DLR atrás referido, o IFCN, IP-RAM, prossegue as seguintes atribuições:

- a) *“Promover ao nível da RAM a execução e coordenação da política definida pelo Governo Regional para a conservação da natureza, o ordenamento e a gestão sustentável da bio e geodiversidade terrestre e marinha, da paisagem e da floresta bem como dos recursos a ela associados e ainda a gestão das áreas classificadas e áreas protegidas;*
- b) *Coordenar as medidas e ações necessárias à proteção, conservação e recuperação dos ecossistemas florestais e associados, bem como a gestão do património e espaço florestal;*
- c) *Assegurar o acesso à utilização social da floresta, promovendo a harmonização das múltiplas funções que ela desempenha e salvaguardando os seus aspetos paisagísticos, recreativos, científicos e culturais;*

- d) Assegurar a gestão das áreas protegidas e da Rede Natura 2000 nas suas vertentes terrestre, marinha costeira e offshore, assim como propor a criação de novas áreas a classificar e promover a sua implementação;*
- e) Propor a proteção, em espaço terrestre ou marinho, de indivíduos ou formações vegetais ou unidades geomorfológicas de reconhecido interesse científico ou paisagístico;*
- f) Promover a reintrodução de espécies indígenas ameaçadas em território regional;*
- g) Assegurar a elaboração, aprovação, execução e monitorização dos planos de gestão, proteção e conservação da natureza e de outros instrumentos de planeamento, sem prejuízo da articulação com outras entidades envolvidas na matéria;*
- h) Assegurar a gestão sustentável e a certificação das áreas sujeitas ao regime florestal;*
- i) Promover as medidas e as ações necessárias à prevenção e deteção de incêndios florestais;*
- j) Promover planos e programas sistemáticos de sensibilização das populações com vista à conservação da natureza;*
- k) Promover o ordenamento, a exploração sustentada e a conservação dos recursos cinegéticos, aquícolas de águas interiores, pastoris e de outros recursos e espaços associados à floresta e a atividades não extrativas associadas à biodiversidade marinha;*
- l) Elaborar os estudos e emitir os pareceres que lhe forem solicitados, no quadro das suas atribuições;*
- m) Implementar, a nível regional, as diretivas e instrumentos operacionais e legais, nacionais e comunitários, nos domínios das áreas florestais e da conservação da natureza;*
- n) Acompanhar os desenvolvimentos de iniciativas nacionais e internacionais nas áreas das florestas e da conservação da natureza e proceder à respetiva adaptação e aplicação a nível regional;*
- o) Fiscalizar o cumprimento das normas legais e regulamentares em matérias de proteção e conservação da natureza;*
- p) Exercer as demais competências que lhe forem legalmente cometidas.”.*

### **2.3. Valores**

Os valores que norteiam a atuação do IFCN, IP-RAM, são os seguintes:

- Qualidade;
- Compromisso;
- Ética e Comunicação;
- Cooperação.

## **2.4. Serviços e Principais Stakeholders**

### **2.4.1. Serviços**

No âmbito das suas atribuições e competências, o IFCN, IP-RAM, presta serviços nas seguintes vertentes:

- Gestão das áreas classificadas e áreas protegidas;
- Gestão sustentável da bio(geo)diversidade terrestre e marinha;
- Gestão multifuncional dos ecossistemas florestais;
- Preservação e expansão do património florestal;
- Manutenção dos valores naturais e paisagísticos;
- Gestão e manutenção de espaços verdes;
- Preservação dos solos e dos recursos hídricos;
- Conservação de espécies e de habitats;
- Prevenção e gestão de riscos;
- Vigilância a incêndios e primeira intervenção;
- Qualificação e diversificação de produtos e serviços florestais;
- Dinamização do espaço rural e do ecoturismo;
- Desenvolvimento de estratégias integradas e participativas de proteção da floresta e seus recursos associados;
- Promoção e dinamização de atividades de sensibilização e informação ambiental.
- Apoio técnico e aconselhamento aos detentores de superfícies florestais quer públicos quer privados.



Decorrente da sua missão, atribuições, competências e das áreas em que exerce a sua atividade, o IFCN, IP-RAM presta vários serviços e disponibiliza produtos. Enquanto órgão prestador de serviços, procura avocar à mobilização de energias internas, à requalificação de recursos e à reformulação dos procedimentos administrativos, de modo a garantir o cumprimento das suas atribuições em condições de supremacia, focadas nos princípios de sustentabilidade ambiental e, evidentemente, na componente social.

Para o efeito, é necessário atingir padrões de desempenho cada vez mais elevados, não obstante o esforço de racionalização dos meios, das estruturas e de pessoal, decorrentes dos objetivos de redução da despesa pública.

Assim, a realização das atividades deve assentar:

- Na capacidade de antecipar as necessidades de apoio a prestar a diversas entidades públicas, privadas e aos cidadãos em geral;
- Na interação com os destinatários da sua atividade e numa atenta análise crítica das suas reações/sugestões de modo a incorporar toda a informação relevante na melhoria contínua dos processos de trabalho, aumentando, assim, a qualidade do serviço prestado;
- Na aposta de uma gestão eficaz dos recursos disponíveis (humanos, financeiros, patrimoniais, tecnológicos e informacionais) e, desta forma, contribuir não apenas para a melhoria dos níveis de eficiência da organização mas, também, para o aumento dos seus níveis de eficácia na consecução dos objetivos;
- Na eliminação de redundâncias, com vista à redução de custos de funcionamento, apostando numa lógica de progressiva cooperação e de gestão por processos;
- Numa atuação socialmente responsável em todos os domínios e na relação com todas as partes interessadas.

#### **2.4.2. Stakeholders Internos**

Os *stakeholders* internos são todas as unidades orgânicas da estrutura do IFCN, IP-RAM, o Corpo de Polícia Florestal e o Corpo de Vigilantes da Natureza, que estão hierarquicamente

na dependência direta do Presidente do IFCN, IP-RAM, e ainda os colaboradores que se assumem como partes interessadas de especial relevo.

### 2.4.3. Stakeholders Externos

Os *stakeholders* externos são todas as entidades externas ao IFCN, IP-RAM, nomeadamente entidades que utilizam os espaços sob gestão do IFCN, IP-RAM para a realização de eventos ou de cedência de imagem e captação de fotografia e de filmagem, as entidades que solicitam a realização de atividades de carácter, informativo, divulgativo e formativo, bem como as entidades que solicitam pareceres técnicos relativos a áreas sob a tutela do IFCN, IP-RAM.

Neste âmbito destacam-se os seguintes *stakeholders*:

- Secretaria Regional de Ambiente, Recursos Naturais e Alterações Climáticas;
- Empresas ligadas a atividades turísticas;
- Programa de Desenvolvimento Rural para a Região Autónoma da Madeira 2020 (PRODERAM 2020);
- Direção Regional de Ambiente e Alterações Climáticas;
- Direção Regional do Ordenamento do Território;
- Direção Regional de Pescas (DRP);
- Direção Regional do Mar (DRM);
- Direção Regional do Turismo (DRT);
- Serviço Regional de Proteção Civil, IP-RAM (SRPC, IP-RAM);
- Direção Regional do Orçamento e Tesouro (DROT);
- Direção Regional de Estatística da Madeira (DREM);
- Comando da Zona Marítima da Madeira;
- Zona Militar da Madeira (ZMM);
- Polícia de Segurança Pública (PSP);
- Guarda Nacional Republicana (GNR);
- Instituto Português do Mar e da Atmosfera - Delegação da Madeira (IPMA);
- Cooperativas de gado;
- Comissões de levadas;

- Cidadãos;
- Fornecedores e Prestadores de serviços;
- Turistas e Empresas Turísticas e Lúdico-Desportivas;
- Empresas ligadas à fileira florestal e ao comércio de plantas e animais;
- Instituições de ensino e outras de caráter pedagógico.

O IFCN, IP-RAM na multiplicidade de articulações com os diversos *stakeholders*, procurará sempre ter uma conduta de proximidade e de diálogo, tendo sempre a preocupação de auscultar as partes interessadas, mediante a utilização de inquéritos de satisfação ou de outros instrumentos, para, numa lógica de melhoria contínua, implementar práticas de gestão que correspondam às melhores expectativas destes interlocutores.

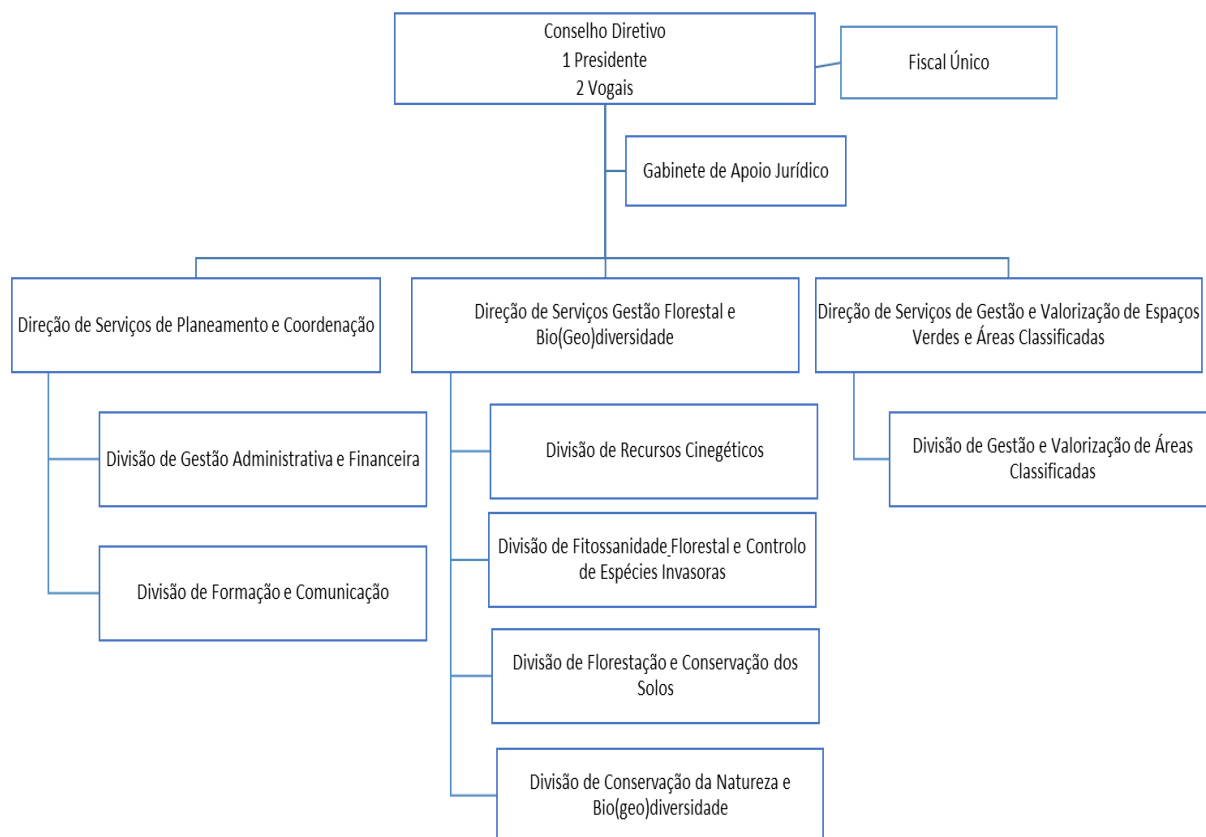
## 2.5. Organograma

O IFCN, IP-RAM, é dirigido por um Conselho Diretivo, composto por um Presidente e por dois Vogais.

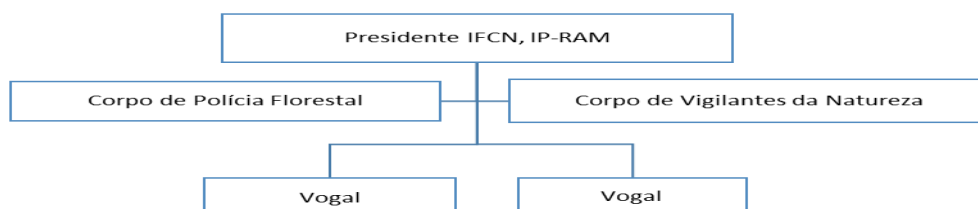
Para além dos órgãos de direção, o IFCN, IP-RAM, possui um órgão de fiscalização, composto por um Fiscal Único, designado pelo Despacho Conjunto n.º 43/2021, de 18 de junho.

A organização interna dos serviços do IFCN, IP-RAM, obedece ao modelo de estrutura hierarquizada e é constituída por unidades orgânicas nucleares, designadas por Direções de Serviço e por unidades orgânicas flexíveis, designadas por Divisões ou Gabinetes, conforme previsto na Portaria n.º 294/2016, de 11 de agosto, que aprovou os Estatutos do IFCN, IP-RAM.

A organização interna dos serviços do IFCN, IP-RAM, obedece ao modelo de estrutura hierarquizada da seguinte forma:



O Corpo de Polícia Florestal e o Corpo de Vigilantes da Natureza estão, hierarquicamente, na dependência direta do Presidente do IFCN, IP-RAM:



O Decreto Legislativo Regional (DLR) n.º29/2013/M, de 22 de agosto, na sua versão atualizada, aprova o estatuto do Corpo de Polícia Florestal e o DLR n.º5/2021/M, de 11 de março, aprova o regime legal da carreira especial de Vigilante da Natureza.

## 2.6. Recursos Humanos

A 30 de junho de 2021, o IFCN, IP-RAM, contava com 339 trabalhadores, distribuídos por categoria, de acordo com o quadro seguinte, prevendo-se um acréscimo de 94 trabalhadores para o ano 2022:

Categoria		N.º de trabalhadores	
		Efetivos - 2021 *	Previsão - 2022
Dirigentes - Direção Superior	Presidente	1	1
	Vogal	2	2
Dirigentes - Direção Intermédia	1º grau	3	3
	2º grau	8	8
Técnico Superior	(inclui 2 docentes em requisição/mobilidade)	39	48
Técnico de Informática		2	2
Assistente Técnico		51	62
Assistente Operacional		79	113
Mestre e Guarda Florestal		73	88
Sapador Florestal		0	10
Vigilante da Natureza		36	44
Técnicos de Espaços Verdes		45	52
<b>Total</b>		<b>339</b>	<b>433</b>

\*Dados a 30.06.2021

### 2.6.1. Plano de Formação

Para o ano 2022 o IFCN, IP-RAM, prevê incrementar a qualificação dos trabalhadores através da implementação do seu Plano de Formação que integra as seguintes ações de formação:

Serviço	Ação de Formação
<b>Direção de Serviços de Planeamento e Coordenação</b>	Lei Geral do Trabalho em Funções Públicas
	Código do Procedimento Administrativo
	Legística: Preparação Técnica e Redação de Leis e Regulamentos
	Sistema de Controlo Interno na Administração Pública
	Auditoria - Normas de Auditoria, Planeamento e Técnicas
	QUAR - Quadro de Avaliação e Responsabilização (SIADAP 1) e Controlo Interno

Serviço	Ação de Formação
<b>Gabinete Jurídico</b>	Regime de contratação Pública - Formação dos contratos
	Regime de contratação Pública - Execução dos contratos
<b>Direção de Serviços de Gestão e Valorização de Espaços Verdes e Áreas Classificadas</b>	Programa de Capacitação Avançada para o Início de Funções na Carreira de Técnico Superior (CAT – Formação Inicial)
	Elaboração de cadernos de encargos/conhecimento da Plataforma e afins
	Gestão e marketing dos espaços naturais da RAM
	Modos e técnicas compatíveis com a gestão ambiental e dos recursos naturais
	Legislação relativa à observação de vertebrados marinhos na Região
	Estado da população de Lobo-marinho na RAM
	Introdução à Avaliação de Impacte Ambiental
	CCP -Ajuste Direto e Consulta Prévia, Peças e Tramitações
	Segurança e Saúde no Trabalho
	Código do procedimento Administrativo para não juristas
	Excel Avançado
<b>Corpo de Vigilantes da Natureza</b>	Marinheiro 2 <sup>a</sup> . Classe do Tráfego Local
	Mestre do Tráfego Local
	Legislação das Áreas Protegidas
	Gestão de Conflitos e Relações Interpessoais
	MS Teams como ferramenta de conversação 1-Para-1 e 1-Para-N
	Como construir Equipas e Canais no MS Teams
	Agendar e configurar reuniões via MS Teams
<b>Direção de Serviços Gestão Florestal e Bio(Geo)diversidade</b>	Viveiros Florestais/viveiros de plantas e métodos de propagação (incluindo formação em contexto de trabalho)
	Aplicação de produtos Fitofarmacêuticos
	Ambiente, Segurança, Higiene e saúde no trabalho
	Organização de bases de dados simples para integração com SIG
	Curso de Condução Todo-o-Terreno
	Curso Básico de Primeiros Socorros - CBPS
	Curso de Suporte Básico de Vida - SBV
	Curso de Suporte Básico de Vida com Desfibrilhação Automática Externa
	Engenharia Natural – estabilização de vertentes
	Aplicação da CITES ( <i>Convention on International Trade in Endangered Species of Wild Fauna and Flora</i> ) - Comércio e Detenção de Espécies da Fauna e da Flora Selvagem Ameaçadas de Extinção

Serviço	Ação de Formação
	Conservação das espécies de morcegos da Madeira
	Borboletas e libélulas na Madeira
	Avaliação de impacte Ambiental – Pós avaliação
	Avaliação do risco de extinção de organismos biológicos com base nos critérios da UICN
	Fitossanidade Florestal na Região Autónoma da Madeira
	Arboricultura Urbana
	Ordenamento piscícola nas águas interiores da Ilha da Madeira
	O ordenamento silvopastoril na Região Autónoma da Madeira
	Curso de Excel Avançado
	Tecnologias / Sistemas de Informação / Análise e tratamento de dados em ambiente SIG
	Motivação e dinâmica de grupos
<b>Corpo de Polícia Florestal</b>	Formação Prática de Tiro - Armas cal. 7,65 (Atualização)
	Comunicações de Emergência - SIRESP
	Curso de Extinção de Incêndios Rurais - Iniciação
	Curso de Microsoft - Word nível 2

## 2.1. Recursos Físicos

O IFCN, IP-RAM, integra várias instalações nas ilhas da Madeira e do Porto Santo, ilhas Desertas e ilhas Selvagens.

O IFCN, IP-RAM, possui ainda outros recursos materiais/equipamentos necessários ao desenvolvimento da sua atividade. Para garantir a disponibilidade daqueles equipamentos, ao longo do ano, são efetuadas as necessárias análises à situação funcional em que se encontram, de modo a prever as necessidades de manutenção e/ou reparação.

## 2.2. Recursos Financeiros

Os projetos a desenvolver no ano 2022 estão diretamente relacionados com os objetivos estratégicos e operacionais, os quais incluem o “*Quadro de Avaliação e Responsabilização*” (QUAR) e que resultam dos pilares estratégicos enunciados no ponto 3.5 deste documento.

A Proposta de Orçamento para o ano de 2022 perfaz o valor de 17 342 000,00 euros e divide-se em duas componentes: Funcionamento Normal e Investimentos do Plano (PIDDAR), conforme quadro seguinte:

Designação	Dotação Inicial
<b>PIDDAR</b>	
Regional/Nacional	2 751 528,00 €
Comunitário	3 194 445,00 €
Receita Própria	698 167,00 €
No sistema bancário externo	0,00 €
<b>SubTotal Orçamento de Investimento_PIDDAR</b>	<b>6 644 140,00 €</b>
<b>Funcionamento</b>	
Despesas com Pessoal	8 969 174,00 €
Aquisição de bens e serviços correntes	1 572 129,00 €
Aquisição de bens de capital	156 557,00 €
Outras	0,00 €
<b>SubTotal Orçamento de Funcionamento</b>	<b>10 697 860,00 €</b>
<b>Total Orçamento</b>	<b>17 342 000,00 €</b>

## 2.7. Ambiente Interno e Externo

O desempenho do IFCN, IP-RAM, medido, essencialmente, pelo grau de concretização das suas atividades e pelo nível de cumprimento dos seus objetivos, é influenciado, de forma muito marcada, pelo ambiente externo em que está envolvido.

Neste contexto, destacam-se alguns fatores cuja ação poderá determinar os resultados a alcançar e sobre os quais deverão incidir uma atenção especial atendendo à sua criticidade:



<b>Análise do Ambiente Interno</b>	
<b>Pontos Fortes</b>	<b>Pontos Fracos</b>
Relacionamento e articulação com <i>stakeholders</i>	Necessidades de formação específica dos RH
Competência técnica, capacidade e experiência global das equipas	Estrutura orgânica subdimensionada face às atribuições estabelecidas
Rigor, brio, proatividade e envolvimento	Dispersão geográfica dos serviços
	Parque de equipamentos e máquinas com elevado desgaste
	Fragilidade no sistema de rede de comunicações interna
<b>Análise do Ambiente Externo</b>	
<b>Oportunidades</b>	<b>Ameaças</b>
Recrutamento externo de recursos humanos	Celebração de protocolos entre entidades externas nas áreas de competência do IFCN, IP-RAM
Renovação do parque de veículos e máquinas	
Melhoria da rede de telecomunicações e dados interna	

### 3. Objetivos e Estratégia

#### 3.1. Programa de Governo

O Programa do XIII Governo Regional da Madeira, no seu ponto i. do capítulo X. apresenta as medidas para o *Ambiente, Recursos Naturais e Alterações Climáticas*: *“Conservar a natureza e a floresta, valorizar os recursos hídricos, manter o encanto das paisagens e salvaguardar a qualidade intrínseca da vegetação peculiar e de relevado interesse científico, bem como os recursos faunísticos que caracterizam o espólio natural do território da RAM, são os propósitos das medidas contempladas neste Programa.”*.

Assim, e relativamente às Florestas, a estratégia assenta no *“(...) contínuo planeamento e ordenamento florestal, à gestão de incentivos ao investimento florestal, à promoção do uso múltiplo da floresta e dos espaços verdes sob gestão pública e o desenvolvimento de estudos e projetos de cooperação, investigação e intercâmbio técnico. Compreendem o incentivo à expansão progressiva e continuada do coberto vegetal assim como a adoção de práticas de redução do potencial erosivo do vento e da precipitação, e de práticas de silvicultura preventiva necessárias à prevenção de riscos bióticos (pragas, doenças e espécies invasoras) e abióticos (incêndios florestais)”*.

Quanto à Conservação da Natureza, a orientação vai no sentido de *“(...) prosseguir as ações conducentes à conservação de espécies e de habitats, restauração de ecossistemas e à contenção de espécies invasoras, promovendo-se a sustentabilidade da Região, num tributo à salvaguarda dos princípios da Convenção Sobre Diversidade Biológica e dos Objetivos de Desenvolvimento Sustentável e que consubstanciam as políticas ambientais regionais. Neste sentido, será dada particular atenção à gestão das Áreas Protegidas e dos Sítios da Rede Natura 2000, desígnio essencial da atual política ambiental e de conservação da biodiversidade e geodiversidade ostentada pela Região, onde as atividades humanas devem ser compatibilizadas com a conservação do património natural, visando uma gestão sustentável do ponto de vista ecológico, económico e social.*

*Com efeito, a gestão das áreas protegidas deve ser encarada como um modelo holístico, multidisciplinar e multisectorial do desenvolvimento regional, privilegiando a sua importância para o cluster do turismo e da economia ligada à natureza, com mais-valias óbvias para a Região”.*

### **3.2. Prioridades Estratégicas**

O IFCN, IP-RAM pretende implementar uma estratégia que lhe permita prosseguir com a sua exigente missão, assentando em dois vetores essenciais: promover a conservação da natureza, o ordenamento e a gestão sustentável da bio e geodiversidade, da paisagem e da floresta, bem como dos recursos a ela associados e garantir a boa gestão das áreas protegidas.

Assim, as orientações estratégicas para 2022 são as seguintes:

- Recuperar espécies e habitats protegidos, vulneráveis ou ameaçados;
- Promover a conservação de espécies indígenas e endémicas e respetivos habitats, com particular ênfase para a preservação de espécies raras com elevado estatuto de conservação e a proteção e conservação do património florestal natural;
- Promover o ordenamento e melhoria da gestão florestal e a valorização de áreas protegidas;
- Ampliar, melhorar e conservar as superfícies florestais da Região;
- Promover a ampliação de áreas classificadas, em particular das Áreas Marinhas Protegidas;
- Aplicar as normas e disposições previstas em convenções relacionadas com a conservação da natureza e da biodiversidade;
- Elaborar/rever instrumentos de gestão de áreas classificadas;
- Promover o aproveitamento adequado da floresta, recursos e espaços a ela associados, enquanto propiciadores de serviços múltiplos, designadamente de natureza lúdica;

- Proteger e conservar os ecossistemas florestais e prevenir ou minimizar os efeitos de ocorrência de catástrofes naturais ou seminaturais que possam pôr em causa a segurança de pessoas e de bens patrimoniais;
- Promover a utilização sustentável dos percursos pedestres e a sua valorização em termos turísticos;
- Criar ou melhorar infraestruturas e equipamentos de apoio à atividade florestal;
- Proceder à manutenção e melhoria de diversos espaços verdes públicos, designadamente o Jardim Botânico e as diversas quintas ou jardins sob a gestão do IFCN, IP-RAM, constituindo espaços visitáveis e expressão de marca do produto 'Madeira', numa expressão multifacetada de valores ornamentais, paisagísticos e polo de dinamização científica;
- Desenvolver projetos de cooperação em matéria de conservação face às alterações climáticas e de desenvolvimento florestal sustentável;
- Desenvolver ações de sensibilização e informação, com a participação ativa da comunidade escolar e de toda a sociedade em iniciativas sobre as questões ambientais, promovendo a biodiversidade e os ecossistemas florestais e naturais, corresponsabilizando os intervenientes na missão de proteção dos recursos florestais e naturais à perpetuidade;
- Executar física e financeiramente os projetos de investimento cofinanciados pela União Europeia, no âmbito de diversos Programas, a saber:
  - Programa Operacional da Região Autónoma da Madeira (Madeira 14-20);
  - Programa de Desenvolvimento Rural da Região Autónoma da Madeira (PRODERAM 2020);
  - Programa de Cooperação INTERREG V-A MAC (MAC 2014-2020);
  - Programa LIFE.

### 3.3. Objetivos Estratégicos

De forma a cumprir com a sua Missão, atingir a sua Visão, cumprir com as orientações do Programa de Governo e com as Prioridades Estratégicas para 2022, dando continuidade ao

trabalho desenvolvido, o Conselho Diretivo do IFCN, IP-RAM estabeleceu para o ano de 2022 cinco Objetivos Estratégicos (OE), aos quais estarão associados um conjunto de Objetivos Operacionais que terão expressão em diversas atividades e/ou projetos que irão materializar a estratégia definida, a saber:

**OE 1** - Promover o desenvolvimento sustentável do património florestal da RAM;

**OE 2** - Assegurar a gestão ambiental da biogeodiversidade e conservação da natureza numa perspetiva do seu uso sustentado;

**OE 3** - Reforçar a prevenção e gestão de riscos naturais e antrópicos;

**OE 4** - Fomentar o aproveitamento dos múltiplos recursos associados à floresta e à natureza na promoção e desenvolvimento do território e do ecoturismo;

**OE 5** - Promover o desenvolvimento organizacional.

Os Objetivos Estratégicos expressam-se pela concretização de 13 Objetivos Operacionais, estando definido no Quadro de Avaliação e Responsabilização (QUAR), constante no ponto 3.5, que o seu nível de realização será aferido por 24 indicadores que expressam as medidas estratégicas assumidas para 2022, de acordo com as principais atribuições e áreas da missão do IFCN, IP-RAM.

### **3.4. Objetivos Operacionais**

Face aos Objetivos Estratégicos (OE) estabelecidos, foram definidos objetivos de desempenho para as várias áreas de atuação — os Objetivos Operacionais (OP) — a serem atingidos pelas unidades orgânicas e pelos coordenadores, através do desenvolvimento das respetivas atividades e projetos, em conformidade com as métricas de realização definidas.

A matriz dos OP apresenta-se sumariada nas tabelas que se seguem, associando-se os três parâmetros de avaliação de desempenho dos Serviços: Eficácia, Eficiência e Qualidade.

## **OE 1 - Promover o desenvolvimento sustentável do património florestal da RAM**

### **OP 1 - Fomentar a produção de plantas autóctones nos viveiros florestais**

#### Objetivo de Eficácia

Domínios de Intervenção	Atividades/Ações	Indicadores de realização			Responsabilidade	Justificação para as alterações
		Meta 2022	Indicador	Fonte de verificação		
Técnicas de produção de plantas e gestão dos viveiros florestais	(i) - Produção de plantas autóctones	[144 000 - 146 000]	N.º de plantas autóctones produzidas	Relatório interno	DSGFB	Ajustamento da meta face aos resultados de anos anteriores (de 100 000 para 145 000)
	(ii) - Ensaios de germinação ou de replicação vegetativa de espécimes de interesse conservacionista	[6 - 8]	N.º de espécies propagadas com sucesso	Relatório interno	DSGFB	Sem alteração

### **OP2 - Recuperar e melhorar a natureza do coberto florestal**

#### Objetivo de Eficácia

Domínios de Intervenção	Atividades/Ações	Indicadores de realização			Responsabilidade	Justificação para as alterações
		Meta 2022	Indicador	Fonte de verificação		
Valorização ambiental, florestação e melhoria da resiliência dos ecossistemas florestais	(i) - Manutenção e beneficiação dos caminhos e espaços limítrofes com controlo de espécies invasoras	[180 - 190]	Extensão intervencionada (Km)	Relatório interno	DSGFB	Ajustamento da meta face aos resultados de anos anteriores (de 150 para 185)
	(ii) - Florestação de novas áreas	[2 400 - 2 600]	N.º de árvores instaladas	Relatório de execução	DSGFB	Ajustamento da meta face aos resultados apresentados a 30.09.2022 (de 1 000 para 2 500)
	(iii) - Beneficiação florestal com conversão para povoamentos de folhosas	[70 - 80]	Área beneficiada com a reconversão florestal para espécies folhosas (ha)	Relatório de execução	DSGFB	Ajustamento da meta face aos resultados apresentados a 30.09.2022 (de 50 para 75)
	(iv) - Produção de plantas florestais diversificadas	[175 000 - 185 000]	Nº de plantas produzidas	Relatório interno	DSGFB	Ajustamento da meta face aos resultados de anos anteriores (de 110 000 para 180 000)

**OE 2 - Assegurar a gestão ambiental da biodiversidade e conservação da natureza numa perspetiva do seu uso sustentável**

**OP3 - Promover a conservação e gestão das áreas protegidas e classificadas**

Objetivo de Eficácia

Domínios de Intervenção	Atividades/Ações	Indicadores de realização			Responsabilidade	Justificação para as alterações
		Meta 2022	Indicador	Fonte de verificação		
Conservação e biodiversidade	(i) - Elaboração de instrumentos de gestão de novas áreas protegidas e atualização dos existentes	[1 - 3]	Nº de instrumentos de gestão elaborados e/ou revistos	Programas Especiais e Regulamentos	DSGVEAC	Sem alteração
	(ii) - Ações de vigilância e fiscalização das áreas protegidas	[875 - 1 125]	Nº de ações de vigilância e fiscalização	Sistema de informação interno	CVN	Ajustamento da meta face aos resultados de anos anteriores (de 950 para 1 000)
Recuperação e conservação de espécies e habitats	(iii) - Ações de controlo de espécies invasoras nas áreas com estatuto de proteção	[100 - 120]	Área protegida com controlo efetivo de espécies invasoras (ha)	Relatório interno	DSGVEAC/DSGFB	Ajustamento da meta face aos resultados apresentados a 30.09.2022 (de 41 para 110)

**OP4 - Promover a conservação de espécies e habitats com elevado interesse de conservação**

Objetivo de Eficácia

Domínios de Intervenção	Atividades/Ações	Indicadores de realização			Responsabilidade	Justificação para as alterações
		Meta 2022	Indicador	Fonte de verificação		
Investigação da fauna e da flora	(i) - Apoio a projetos de investigação com interesse para a conservação da natureza	[34 - 36]	Nº de projetos apoiados	Relatórios ou protocolos estabelecidos	DSGVEAC/DSGFB	Ajustamento da meta face aos resultados de anos anteriores (de 6 para 35)
	(ii) - Recolha e conservação de sementes no Banco de Sementes	[165 - 185]	Nº de espécies recolhidas e armazenadas no Banco de Sementes	Sistema de informação interno	DSGVEAC	Ajustamento da meta face aos resultados de anos anteriores (de 80 para 175)
Recuperação e conservação de espécies e habitats	(iii) Ações de monitorização de habitats protegidos	[9 - 11]	N.º de habitats alvo de monitorização	Fichas de monitorização ou relatórios	DSGVEAC/DSGFB	Ajustamento da meta face aos resultados apresentados a 30.09.2022 (de 6 para 10)
	(iv) - Ações de monitorização de espécies animais de importância comunitária	[20 - 30]	Nº de espécies animais monitorizadas	Relatórios	DSGVEAC/DSGFB	Sem alteração
	(v) - Ações de monitorização de espécies vegetais de elevado interesse de conservação	[28 - 32]	Nº de espécies vegetais monitorizadas	Fichas de monitorização ou relatórios	DSGVEAC/DSGFB	Ajustamento da meta face aos resultados apresentados a 30.09.2022 (de 25 para 30)
	(vi) Planos de ação dirigidos a espécies e habitats de interesse de conservação	[4 - 6]	N.º de planos de ação dirigidos a espécies e habitats de elevado interesse de conservação	Planos de Ação	DSGVEAC/DSGFB	Ajustamento da meta face aos resultados apresentados a 30.09.2022 (de 11 para 5)

## OP5 - Promover ações de sensibilização dirigidas à preservação dos ecossistemas florestais e naturais

### Objetivo de Eficácia

Domínios de Intervenção	Atividades/Ações	Indicadores de realização			Responsabilidade	Justificação para as alterações
		Meta 2022	Indicador	Fonte de verificação		
Dinamização de ações de sensibilização e informação ambiental	(i) - Desenvolvimento e implementação de ações e campanhas divulgativas em parceria com outras entidades, públicas ou privadas	[4 - 8]	Nº de ações ou campanhas implementadas	Relatório interno	DSPC	Ajustamento da meta face aos resultados apresentados a 30.09.2022 (de 3 para 6)
	(ii) - Ações de sensibilização cobrindo categorias diversas (palestras, visitas de estudo, ateliers infantis, ações de limpeza de praia ou zonas costeiras, ações de plantação e recuperação de habitats, atividades com Seniores e ATLS)	[14 500 - 15 500]	Nº de participantes abrangidos pelas ações de sensibilização	Relatório interno	DSPC	Ajustamento da meta face aos resultados apresentados a 30.09.2022 (de 4 000 para 15 000)
	(iii) - Criação, organização e dinamização de campanhas específicas de comunicação, workshops, colóquios e eventos comemorativos	[9 - 11]	Nº de campanhas ou eventos dinamizados	Sistema de Informação Interno	DSPC	Ajustamento da meta face aos resultados apresentados a 30.09.2022 (de 2 para 10)
	(iv) - Gestão e atualização de conteúdos informativos no site institucional e rede social, bem como a sua divulgação através da IFCN News	[1 250 - 1 350]	Nº de notícias	Sistema de Informação Interno	DSPC	Ajustamento da meta face aos resultados de anos anteriores (de 700 para 1 300)
Promoção e extensão florestal	(v) - Organização e participação em feiras, festas ou outros eventos, com montagem de stands e exposições informativas	[4 - 6]	Nº de sessões participativas	Relatório interno	DSPC	Ajustamento da meta face aos resultados apresentados a 30.09.2022 (de 2 para 5)
	(vi) - Dinamização de ações divulgativas ou interventivas na natureza	[5 - 7]	Ações divulgativas ou interventivas na natureza (nº de ações diferenciadas)	Relatório interno	DSPC/DSGFB	Ajustamento da meta face aos resultados de anos anteriores (de 2 para 6)

## OE 3 - Reforçar a prevenção e gestão de riscos naturais e antrópico

### OP6 - Reforçar a capacidade de prevenção e proteção da floresta contra incêndios florestais

#### Objetivo de Eficácia

Domínios de Intervenção	Atividades/Ações	Indicadores de realização			Responsabilidade	Justificação para as alterações
		Meta 2022	Indicador	Fonte de verificação		
Prevenção e proteção da floresta contra incêndios florestais	(i) - Ações de vigilância nos espaços florestais na ótica da prevenção e deteção de incêndios	[3 700 - 4 100]	Nº de ações de vigilância na prevenção e deteção de incêndios	Relatório interno	CPF	Ajustamento da meta face aos resultados apresentados a 30.09.2022 (de 3 500 para 3 900)
	(ii) - Estabelecimento e manutenção de faixas de gestão de combustíveis	[27 - 37]	Faixas de gestão de combustíveis estabelecidas e funcionais (ha)	Relatório de execução	DSGFB	Ajustamento da meta dado que o único projeto que contribui para alcançar esta meta é o projeto PRODERAM20-8.3.0-FEADER-001053 - Faixa de Gestão de combustíveis em 32,18 hectares ao Caminho dos Pretos (de 50 para 32)



## OP7 - Reduzir os riscos e efeitos de agentes bióticos (pragas, doenças e espécies invasoras)

### Objetivo de Eficácia

Domínios de Intervenção	Atividades/Ações	Indicadores de realização			Responsabilidade	Justificação para as alterações
		Meta 2022	Indicador	Fonte de verificação		
Prevenção e controlo de agentes bióticos nocivos (pragas, doenças e espécies invasoras)	(i) - Monitorização de pragas e doenças	[37 - 47]	N.º de parcelas prospetadas e cartografadas na rede de monitorização de pragas e doenças	Relatório interno	DSGFB	Sem alteração
	(ii) - Levantamento e cartografia digital das manchas florestais mais suscetíveis a pragas e doenças por concelhos	[2 - 4]	Nº de concelhos a cobrir	Cartografia digital	DSGFB	Sem alteração
	(iii) - Controlo de vegetação exótica invasora e sua monitorização	[130 - 170]	Superfície submetida ao controlo de plantas invasoras devidamente monitorizada (ha)	Relatório de execução	DSGFB	Ajustamento da meta face aos resultados apresentados a 30.09.2022 (de 70 para 150)
	(iv) Elaboração de pareceres de diagnóstico para avaliação do risco de árvores	[75% - 85%]	Taxa de resposta (n.º de pareceres emitidos/nº total de pedidos) (%)	Sistema de Informação Interno	DSGFB	Ajustamento da meta dado que ao manter a meta de 95% com um desvio de 5pp, não havia lugar à superação (de 95% para 80%)

## OP8 - Implementar medidas de proteção e melhoria dos solos e de controlo da desertificação

### Objetivo de Eficácia

Domínios de Intervenção	Atividades/Ações	Indicadores de realização			Responsabilidade	Justificação para as alterações
		Meta 2022	Indicador	Fonte de verificação		
Proteção e melhoria dos solos – controlo da desertificação	(i) - Recuperação do coberto vegetal em zonas ribeirinhas	[1 - 3]	N.º de projetos desenvolvidos	Relatório interno	DSGFB	Ajustamento da meta dado que ao manter a meta de 1 com um desvio de 1, significava que mesmo sem desenvolver qualquer projeto a meta era atingida (de 1 para 2).
	(ii) - Medidas de intervenção florestal para o controlo da erosão	[3 - 7]	Superfície intervencionada em projetos de controlo da erosão (ha)	Relatório de execução	DSGFB	Sem alteração
	(iii) - Estabelecimento de ações de correção torrencial	[1 - 5]	N.º de ações de correção torrencial realizadas	Relatório de execução	DSGFB	Sem alteração

**OE 4 - Fomentar o aproveitamento dos múltiplos recursos associados à floresta e à natureza na promoção e desenvolvimento do território e do ecoturismo**

**OP9 - Assegurar as condições de utilização social e promoção dos espaços naturais, e zonas de recreio e lazer, em terra e no mar**

**Objetivo de Eficácia**

Domínios de Intervenção	Atividades/Ações	Indicadores de realização			Responsabilidade	Justificação para as alterações
		Meta 2022	Indicador	Fonte de verificação		
Valorização de percursos pedestres e parques florestais	(i) - Implementação de novos equipamentos e infraestruturas de apoio em locais de recreio e lazer	[3 - 5]	Nº de zonas de recreio e lazer beneficiadas	Sistema de Informação Interno	DSGVEAC	Sem alteração
	(ii) - Beneficiação de percursos pedestres recomendados através da recuperação do seu estado de conservação	[70% - 80%]	Taxa de beneficiação de percursos (n.º percursos recomendados beneficiados/n.º total de percursos recomendados existentes) (%)	Relatório de execução	DSGVEAC	Sem alteração
Fomento das atividades lúdico desportivas, ecologicamente sustentáveis, e do turismo de natureza em terra e no mar	(iii) - Incremento do mergulho nas reservas marinhas	[3 - 5]	Nº de reservas marinhas dinamizadas para o mergulho	Relatório interno	DSGVEAC	Ajustamento da meta face aos resultados apresentados a 30.09.2022 (de 2 para 4)
	(iv) - Promoção da visitação orientada às reservas marinhas	[6 - 8]	Nº de reservas marinhas dinamizadas com visitação orientada	Relatório interno	DSGVEAC	Ajustamento da meta face aos resultados apresentados a 30.09.2022 (de 3 para 7)
Gestão e valorização de espaços verdes sob a gestão do IFCN, IP-RAM	(v) - Manutenção das áreas verdes sob a gestão pública	[75% - 85%]	Superfície de espaços verdes mantida em bom estado de conservação e de usufruto (superfície de espaços verdes mantida em bom estado de conservação e de usufruto/superfície total de espaços verdes) (%)	Relatório interno	DSGVEAC	Ajustamento da meta face aos resultados de anos anteriores (de 75% para 80%)
	(vi) - Incremento das coleções de plantas existentes nas Quintas sob a gestão pública	[30 - 40]	Nº de espécies ou de variedades de plantas introduzidas nas Quintas	Sistema de informação interno	DSGVEAC	Ajustamento da meta face aos resultados de anos anteriores (de 20 para 35)
Gestão e sustentabilidade dos recursos cinegéticos, aquícolas e silvopastoris	(vii) - Gestão da atividade cinegética	[950 - 1 050]	N.º de perdizes a repovoar	Relatório interno	DSGFB	Ajustamento da meta face aos resultados de anos anteriores (de 750 para 1 000)
	(viii) - Reposição e colocação de sinalética nas áreas de refúgio de caça e de proteção	[270 - 330]	Nº de placas colocadas	Sistema de informação interno	DSGFB	Ajustamento da meta face aos resultados de anos anteriores (de 200 para 300)
	(ix) - Gestão dos recursos aquícolas - Manutenção do efetivo reprodutor de truta arco-íris no Posto Aquícola do Ribeiro Frio	[80% - 90%]	Efetivo reprodutor [(nº de reprodutores substitutos x 100)/nº de reprodutores a substituir] (%)	Relatório interno	DSGFB	Sem alteração
	(x) - Melhoria de pastagens sob gestão pública com culturas biodiversas	[1 - 3]	N.º de áreas de pastagem melhoradas	Relatório interno	DSGFB	Sem alteração
	(xi) - Realização de vistorias relativas a pedidos de autorização de apascentação	[75% - 85%]	Taxa de resposta a solicitações (n.º de autorizações emitidas/n.º total de pedidos) (%)	Sistema de informação interno	DSGFB	Ajustamento da meta dado que ao manter a meta de 95% com um desvio de 5pp, não havia lugar à superação (de 95% para 80%)

## **OE 5 - Promover o desenvolvimento organizacional**

### **OP10 - Valorizar os recursos humanos**

#### Objetivo de Eficiência

Domínios de Intervenção	Ações	Indicadores de realização			Responsabilidade	Justificação para as alterações
		Meta 2022	Indicador	Fonte de verificação		
Gestão dos recursos humanos do IFCN, IP-RAM	(i) - Promoção da saúde e bem-estar no local de trabalho	[3 - 5]	N.º de iniciativas de apoio ao trabalhador no âmbito da atividade física ou saúde e bem-estar no local de trabalho	Relatório interno	Todas as Unidades	Ajustamento da meta face aos resultados de anos anteriores (de 2 para 4)
	(ii) - Motivação e desenvolvimento de competências pessoais	[2 - 4]	N.º de ações de formação promovidas pelo IFCN, IP-RAM, incluindo a formação em matéria de literacia digital, uso de ferramentas eletrónicas e reforço das competências digitais	Relatório interno	Todas as Unidades	Alteração na designação do indicador para dar cumprimento ao art 62º do ORAM 2022: de "N.º de ações de formação promovidas pelo IFCN, IP-RAM" para "N.º de ações de formação promovidas pelo IFCN, IP-RAM, incluindo a formação em matéria de literacia digital, uso de ferramentas eletrónicas e reforço das competências digitais".
		[60% - 80%]	Percentagem de trabalhadores com horários que permitem a conciliação da vida profissional com a vida pessoal, designadamente horário flexível, isenção de horário e jornada contínua (%) (n.º autorizações/n.º solicitações)	Relatório interno	Todas as Unidades	Ajustamento da meta dado que ao manter a meta de 90% com um desvio de 10pp, não havia lugar à superação (de 90% para 70%)

### **OP11 - Aumentar o grau de informatização dos processos administrativos**

#### Objetivo de Eficiência

Domínios de Intervenção	Ações	Indicadores de realização			Responsabilidade	Justificação para as alterações
		Meta 2022	Indicador	Fonte de verificação		
Simplificação e racionalização de procedimentos administrativos e financeiros	(i) - Modernização e simplificação dos processos administrativos	[1 - 3]	N.º de processos administrativos simplificados e/ou informatizados	Sistema de informação interno	Todas as Unidades	Sem alteração

## OP12 - Promover a melhoria contínua dos processos administrativo

### Objetivo de Qualidade

Domínios de Intervenção	Ações	Indicadores de realização			Responsabilidade	Justificação para as alterações
		Meta 2022	Indicador	Fonte de verificação		
Sistema Integrado de Gestão	(i) - Monitorização da execução orçamental, elaboração de reportes e relatórios	[80% - 90%]	Taxa de cumprimento do prazo de entrega dos reportes e relatórios (nº de relatórios entregues no prazo/nº total de relatórios) (%)	Relatório de reporte mensal	DSPC	Sem alteração
	(ii) - Monitorização e acompanhamento da execução financeira de projetos cofinanciados	[1 - 3]	Prazo de atualização dos mapas de acompanhamento dos projetos cofinanciados (dias úteis)	Mapas	DSPC	Sem alteração
	(iii) - Conceção e implementação de medidas de controlo de gestão	[1 - 3]	Nº de medidas implementadas	Sistema de informação interno	DSPC	Sem alteração
	(iv) - Conceção de sistema de avaliação do grau de satisfação dos <i>stakeholders</i> externos	[55% - 95%]	Grau de satisfação dos <i>stakeholders</i> externos (nº de respostas satisfeito ou superior/nº total de respostas) (%)	Sistema de informação interno	DSPC	Sem alteração

## OP13 - Promover o acesso aos conteúdos digitais oferecidos pelo IFCN, IP-RAM

### Objetivo de Qualidade

Domínios de Intervenção	Ações	Indicadores de realização			Responsabilidade	Justificação para as alterações
		Meta 2022	Indicador	Fonte de verificação		
Comunicação e informação digital	(i) - Serviço de comunicação de dados e prestação de serviços <i>on-line</i>	[265 000 - 285 000]	Sessões efetuadas ao sítio <i>web</i> do IFCN, IP-RAM (N.º de visitantes)	Sistema de informação interno	DSPC	Ajustamento da meta face aos resultados de anos anteriores (de 130 000 para 275 000)
	(ii) - Prestação de serviços céleres e de qualidade com recurso a sistemas automatizados de resposta às solicitações externas	[60% - 80%]	Serviços prestados por via digital - utilização efetiva do SIMplifica (nº serviços prestados por via digital/nº total de serviços prestados) (%)	Sistema de informação interno	Todas as Unidades	Ajustamento da meta face aos resultados de anos anteriores (de 50% para 70%)

### 3.5. Quadro de Avaliação e Responsabilização (QUAR)

O n.º 1 do artigo 9.º do DLR n.º 27/2009/M, de 21 de agosto, na redação dada pelo DLR n.º 12/2015/M, de 21 de dezembro, descreve os elementos que compõem o QUAR (**Anexo I**), sendo que, relativamente à missão e aos meios disponíveis do IFCN, IP-RAM (alíneas a) e e) do artigo atrás mencionado), encontram-se descritos no ponto 2 deste documento.

Os Objetivos Estratégicos (OE), Objetivos Operacionais (OP) e indicadores de desempenho, para o ano 2022, são apresentados de seguida:

- **OE 1** - Promover o desenvolvimento sustentável do património florestal da RAM;
- **OE 2** - Assegurar a gestão ambiental da biogeodiversidade e conservação da natureza numa perspetiva do seu uso sustentado;
- **OE 3** - Reforçar a prevenção e gestão de riscos naturais e antrópicos;
- **OE 4** - Fomentar o aproveitamento dos múltiplos recursos associados à floresta e à natureza na promoção e desenvolvimento do território e do ecoturismo;
- **OE 5** - Promover o desenvolvimento organizacional.

**EFICÁCIA**

**PESO:40%**

**OP1 - Fomentar a produção de plantas autóctones nos viveiros florestais (OE1)**

**PESO:10%**

Indicadores		Meta 2022		Tolerância	Fonte de Verificação	Peso (%)	Resultado 2022	Taxa de Realização		
		Inicial	Revista					Superou	Atingiu	Não atingiu
Ind1	N.º de plantas autóctones produzidas	100 000	145 000	± 1 000	Relatório interno	100%				

**OP2 - Recuperar e melhorar a natureza do coberto florestal (OE1)**

**PESO:12%**

Indicadores		Meta 2022		Tolerância	Fonte de Verificação	Peso (%)	Resultado 2022	Taxa de Realização		
		Inicial	Revista					Superou	Atingiu	Não atingiu
Ind2	N.º de árvores instaladas	1 000	2 500	± 100	Relatório de execução	50%				
Ind3	Área beneficiada com a reconversão florestal para espécies folhosas (ha)	50	75	± 5	Relatório de execução	50%				

**OP3 - Promover a conservação e gestão das áreas protegidas e classificadas (OE2)**

**PESO:12%**

Indicadores		Meta 2022		Tolerância	Fonte de Verificação	Peso (%)	Resultado 2022	Taxa de Realização		
		Inicial	Revista					Superou	Atingiu	Não atingiu
Ind4	Nº de instrumentos de gestão elaborados e/ou revistos	2	2	± 1	Programas Especiais e Regulamentos	50%				
Ind5	Área protegida com controlo efetivo de espécies invasoras (ha)	41	110	± 10	Relatório interno	50%				

**OP4 - Promover a conservação de espécies e habitats com elevado interesse de conservação (OE2)**

**PESO:10%**

Indicadores		Meta 2022		Tolerância	Fonte de Verificação	Peso (%)	Resultado 2022	Taxa de Realização		
		Inicial	Revista					Superou	Atingiu	Não atingiu
Ind6	Nº de espécies recolhidas e armazenadas no Banco de Sementes	80	175	±10	Sistema de informação interno	30%				
Ind7	N.º de habitats alvo de monitorização	6	10	± 1	Fichas de monitorização ou relatórios	40%				
Ind8	N.º de planos de ação dirigidos a espécies e habitats de elevado interesse de conservação	11	5	± 1	Planos de ação	30%				

**OP5 - Promover ações de sensibilização dirigidas à preservação dos ecossistemas florestais e naturais (OE2)**

**PESO: 12%**

Indicadores		Meta 2022		Tolerância	Fonte de Verificação	Peso (%)	Resultado 2022	Taxa de Realização		
		Inicial	Revista					Superou	Atingiu	Não atingiu
Ind9	Nº de participantes abrangidos pelas ações de sensibilização	4 000	15 000	± 500	Relatório interno	40%				
Ind10	Ações divulgativas ou interventivas na natureza (nº de ações diferenciadas)	2	6	± 1	Relatório interno	60%				

**OP6 - Reforçar a capacidade de prevenção e proteção da floresta contra incêndios florestais (OE3)**

**PESO:12%**

Indicadores		Meta 2022		Tolerância	Fonte de Verificação	Peso (%)	Resultado 2022	Taxa de Realização		
		Inicial	Revista					Superou	Atingiu	Não atingiu
Ind11	Nº de ações de vigilância na prevenção e detecção de incêndios	3 500	3 900	± 200	Relatório interno	50%				
Ind12	Faixas de gestão de combustíveis estabelecidas e funcionais (ha)	50	32	± 5	Relatório de execução	50%				



**OP7 - Reduzir os riscos e efeitos de agentes bióticos (pragas, doenças e espécies invasoras) (OE3)**

**PESO:10%**

Indicadores		Meta 2022		Tolerância	Fonte de Verificação	Peso (%)	Resultado 2022	Taxa de Realização		
		Inicial	Revista					Superou	Atingiu	Não atingiu
Ind13	N.º de parcelas prospectadas e cartografadas na rede de monitorização de pragas e doenças	42	42	± 5	Relatório interno	50%				
Ind14	Superfície submetida ao controlo de plantas invasoras devidamente monitorizada (ha)	70	150	± 20	Relatório de execução	50%				

**OP8 - Implementar medidas de proteção e melhoria dos solos e de controlo da desertificação (OE3)**

**PESO:12%**

Indicadores		Meta 2022		Tolerância	Fonte de Verificação	Peso (%)	Resultado 2022	Taxa de Realização		
		Inicial	Revista					Superou	Atingiu	Não atingiu
Ind15	Superfície intervencionada em projetos de controlo da erosão (ha)	5	5	± 2	Relatório de execução	50%				
Ind16	N.º de ações de correção torrencial realizadas	3	3	± 2	Relatório de execução	50%				

**OP9 - Assegurar as condições de utilização social e promoção dos espaços naturais, e zonas de recreio e lazer, em terra e no mar (OE4)**

**PESO:10%**

Indicadores		Meta 2022		Tolerância	Fonte de Verificação	Peso (%)	Resultado 2022	Taxa de Realização		
		Inicial	Revista					Superou	Atingiu	Não atingiu
Ind17	Taxa de beneficiação de percursos (n.º percursos recomendados beneficiados/n.º total de percursos recomendados existentes) (%)	75%	75%	± 5pp	Relatório de execução	50%				
Ind18	Nº de reservas marinhas dinamizadas com visitaçã orientada	3	7	± 1	Relatório interno	50%				

**EFICIÊNCIA**

**PESO:30%**

**OP10 - Valorizar os recursos humanos (OE5)**

**PESO:50%**

Indicadores		Meta 2022		Tolerância	Fonte de Verificação	Peso (%)	Resultado 2022	Taxa de Realização		
		Inicial	Revista					Superou	Atingiu	Não atingiu
Ind19	N.º de ações de formação promovidas pelo IFCN, IP-RAM, incluindo a formação em matéria de literacia digital, uso de ferramentas eletrónicas e reforço das competências digitais	3	3	± 1	Relatório interno	50%				
Ind20	Percentagem de trabalhadores com horários que permitem a conciliação da vida profissional com a vida pessoal, designadamente horário flexível, isenção de horário e jornada contínua (%) (n.º autorizações/n.º solicitações)	90%	70%	± 10pp	Relatório interno	50%				

**OP11 - Aumentar o grau de informatização dos processos administrativos (OE5)**

**PESO:50%**

Indicadores		Meta 2022		Tolerância	Fonte de Verificação	Peso (%)	Resultado 2022	Taxa de Realização		
		Inicial	Revista					Superou	Atingiu	Não atingiu
Ind21	N.º de processos administrativos simplificados e/ou informatizados	2	2	± 1	Sistema de informação o interno	100%				

**QUALIDADE**

**PESO:30%**

**OP12 - Promover a melhoria contínua dos processos administrativos (OE5)**

**PESO:40%**

Indicadores		Meta 2022		Tolerância	Fonte de Verificação	Peso (%)	Resultado 2022	Taxa de Realização		
		Inicial	Revista					Superou	Atingiu	Não atingiu
Ind22	Grau de satisfação dos <i>stakeholders</i> externos (nº de respostas satisfeito ou superior/nº total de respostas) (%)	75%	75%	± 20pp	Sistema de informação o interno	100%				

**OP13 - Promover o acesso aos conteúdos digitais oferecidos pelo IFCN, IP-RAM (OE5)**

**PESO:60%**

Indicadores		Meta 2022		Tolerância	Fonte de Verificação	Peso (%)	Resultado 2022	Taxa de Realização		
		Inicial	Revista					Superou	Atingiu	Não atingiu
Ind23	Sessões efetuadas ao sítio <i>web</i> do IFCN, IP-RAM (N.º de visitantes)	130 000	275 000	± 10 000	Sistema de informação o interno	50%				
Ind24	Serviços prestados por via digital - utilização efetiva do SIMplifica (nº serviços prestados por via digital/nº total de serviços prestados) (%)	50%	70%	± 10pp	Sistema de informação o interno	50%				

## 4. Atividades a Desenvolver

### 4.1. Atividades Correntes

Atividades Correntes	Calendarização/ Periodicidade	Responsabilidade
Elaboração de conteúdos sobre matérias das respetivas competências para o <i>site</i> institucional	Variável	Todas as UO
Registo de dados no âmbito do sistema de informação das atividades do Serviço	Variável	Todas as UO
Organização e arquivo de processos e demais tarefas procedimentais necessárias, incluindo junção de fotocópias e pedidos de documentação em falta	Diário	Todas as UO
Pesquisa, tratamento e disponibilização de legislação, jurisprudência e doutrina nas áreas de atuação do departamento jurídico e do IFCN, IP-RAM	Diário	GAJ
Emissão de pareceres e elaboração de informações e estudos de natureza técnico-jurídica no âmbito das atividades institucionais	Permanente	GAJ
Controlo e acompanhamento da aplicação do Decreto Legislativo Regional n.º 27/2009/M, de 21 de agosto, alterado pelo Decreto Legislativo Regional n.º 12/2015/M, de 21 de dezembro (SIADAP-RAM)	Permanente	Todas as UO
Emissão de licenças de detenção e a importação de espécimes de espécies não indígenas na RAM, ao abrigo do DLR n.º 27/99/M, de 28 de agosto	Variável	DSGFB
Emissão de pareceres ao abrigo do Decreto Legislativo Regional n.º 35/2008/M, de 14 de agosto	Variável	DSGFB/GAJ
Emissão de licenças e concessão de autorizações ao abrigo do Decreto Legislativo Regional n.º 35/2008/M, de 14 de agosto	Variável	DSGFB/DSGVEAC
Levantamento de autos de notícias decorrentes de infrações no âmbito do incumprimento da legislação que rege a proteção dos recursos florestais e naturais	Variável	CPF/CVN
Acompanhamento e apoio técnico em processos de contra-ordenação	Variável	CD_Jurista
Realização de funções de vigilância nas áreas florestais e áreas protegidas e classificadas	Permanente	CPF/CVN
Atualização da base de dados quer na ótica florestal quer de conservação de espécies e habitats	Permanente	Todas as UO
Acompanhamento e apoio técnico em processos de inquérito, de sindicância, de averiguações e disciplinares	Variável	GAJ

## 4.2. Atividades de Suporte

Área	Atividades de Suporte	Calendarização/ Periodicidade	Responsabilidade
Planeamento estratégico	Elaboração do Plano de Atividades	Anual	CD
	Elaboração do Relatório de Atividades	Anual	CD
	Autoavaliação	Anual	CD
Gestão de Recursos Humanos	Desenvolvimento, em articulação com os serviços do Gabinete Regional, dos procedimentos administrativos inerentes à assiduidade, férias, faltas e licenças e benefícios sociais dos trabalhadores	Diário	DSPC
	Execução dos procedimentos necessários relativos ao processamento de todas as remunerações certas e permanentes, bem como os abonos variáveis ou eventuais (ajudas de custo, trabalho suplementar) e outros encargos com pessoal	Mensal	DSPC
	Elaboração, em articulação com os serviços do IFCN, IP-RAM e o Gabinete Regional, do mapa de férias	Anual (1.º trim)	DSPC
	Preparação, em articulação com os serviços e o Gabinete Regional, do Plano de Formação	Anual	DSPC
	Elaboração, em articulação com os serviços do Gabinete Regional, do mapa de pessoal	Anual	DSPC
	Coordenação, em articulação com os demais serviços da IFCN, IP-RAM e os do Gabinete Regional da SRA, da avaliação dos trabalhadores	Anual	DSPC
	Elaboração, em articulação com os serviços do Gabinete Regional, do balanço social	Diário	DSPC
Gestão de Recursos Financeiros e Patrimoniais	Elaboração, em articulação com as Unidades Orgânicas, Coordenadores e o Gabinete Regional, dos projetos de Orçamento de Funcionamento e de Investimento do IFCN, IP-RAM	Anual	DSPC
	No âmbito da execução orçamental do Orçamento de Funcionamento e do PIDDAR: • Elaboração de propostas de alterações orçamentais • Análise da execução orçamental	Variável Mensal	DSPC
	Preparação, em articulação com os demais serviços e o Gabinete Regional, do relatório de execução física e financeira do PIDDAR e envio à SRA	Anual (1.º trim)	DSPC
	Preparação, em articulação com os serviços do Gabinete Regional, dos procedimentos inerentes à cobrança e entrega das receitas próprias	Variável	DSPC
	Emissão de declarações de cabimento e compromisso	Diário	DSPC
	Processamento das receitas e despesas, liquidação e pagamento	Diário	DSPC
	Prestação de informação financeira necessária à gestão e elaboração dos reportes financeiros legalmente previstos	Diário	DSPC
	Elaboração da conta de gerência	Anual	DSPC
	Atualização, em articulação com os serviços do IFCN, IP-RAM e do Gabinete Regional, do cadastro de bens móveis e imóveis	Diário	DSPC
	Aplicação de metodologias de trabalho para, em articulação com os serviços do Gabinete Regional, zelar pelo cumprimento das normas e procedimentos, financeiros e contabilísticos, ao abrigo dos instrumentos legais em vigor	Permanente	DSPC

Área	Atividades de Suporte	Calendarização/ Periodicidade	Responsabilidade
Gestão dos Recursos Logísticos e Contratação Pública	Gestão da conservação e manutenção das instalações, dos bens e equipamentos afetos ao IFCN, IP-RAM	Permanente	DSPC
	Condução e gestão dos procedimentos administrativos inerentes à formação de contratos de aquisição de bens e serviços, incluindo a redação das peças procedimentais, em conformidade com o disposto no Código dos Contratos Públicos (CCP)	Permanente	DSPC/GAJ
	Desenvolvimento dos procedimentos para a publicitação de anúncios de concursos públicos	Variável	DSPC/GAJ
	Publicitação de procedimentos e contratos no portal Base do acinGov	Variável	DSPC/GAJ
	Gestão dos procedimentos efetuados no âmbito do CCP na plataforma eletrónica	Permanente	Todas as UO/GAJ
Gestão dos Recursos Informáticos	Prestação de apoio, em articulação com os serviços competentes do Governo Regional da Madeira, aos utilizadores nas diversas aplicações informáticas em uso	Diário	DSPC
	Divulgação e promoção da participação de trabalhadores em ações de formação na área das Tecnologias de Informação e Comunicação	Variável	DSPC
	Prestação, em articulação com os serviços competentes do Governo Regional da Madeira, dos serviços de comunicação, adequando os níveis de segurança aos requisitos preconizados	Diário	DSPC
Gestão da Informação e Comunicação	Desenvolvimento de metodologias para o funcionamento eficaz do expediente e arquivo, procedendo ao registo de entrada dos documentos, o seu encaminhamento interno, e o registo de saída, mantendo atualizado o arquivo	Diário	DSPC
	Atendimento telefónico e presencial do IFCN, IP-RAM	Permanente	DSPC
	Tratamento das imagens e conteúdos de edição para o site e sua manutenção	Diário	DSPC
	Apoio à edição eletrónica das publicações do IFCN, IP-RAM	Variável	Todas as UO/GAJ



## 5. Anexos

### 5.1. Quadro de Avaliação e Responsabilização (QUAR)

Anexo I - QUADRO DE AVALIAÇÃO E RESPONSABILIZAÇÃO (QUAR) 2022

Data: 2022  
Versão: V0

ANO: 2022

DESIGNAÇÃO DO SERVIÇO/ORGANISMO:

Instituto das Florestas e Conservação da Natureza, IP-RAM

MISSÃO:

Promover a conservação da natureza, o ordenamento e a gestão sustentável da biodiversidade, da paisagem e da floresta, bem como dos recursos a ela associados e ainda a gestão das áreas protegidas

OBJETIVOS ESTRATÉGICOS (OE):

- OE 1 - Promover o desenvolvimento sustentável do património florestal da RAM
- OE 2 - Assegurar a gestão ambiental da biodiversidade e conservação da natureza numa perspetiva do seu uso sustentado
- OE 3 - Reforçar a prevenção e gestão de riscos naturais e antrópicos
- OE 4 - Fomentar o aproveitamento dos múltiplos recursos associados à floresta e à natureza na promoção e desenvolvimento do território e do ecoturismo
- OE 5 - Promover o desenvolvimento organizacional

OBJETIVOS OPERACIONAIS (OP)

EFICÁCIA PESO: 40%

OP1: FOMENTAR A PRODUÇÃO DE PLANTAS AUTÓCTONES NOS VIVEIROS FLORESTAIS (OE 1) Peso: 10%

Indicadores	Realizado 2017	Realizado 2018	Realizado 2019	Realizado 2020	Realizado 2021	Meta 2022	Tolerância	Peso	Resultado	Taxa de Realização	Classificação	Desvio
Ind1 Nº de plantas autóctones produzidas	n.a.	n.a.	86 406	142 079	144 096	145 000	± 1 000	100%				
Taxa de Realização OP1												0%

OP2: RECUPERAR E MELHORAR A NATUREZA DO COBERTO FLORESTAL (OE 1) Peso: 12%

Indicadores	Realizado 2017	Realizado 2018	Realizado 2019	Realizado 2020	Realizado 2021	Meta 2022	Tolerância	Peso	Resultado	Taxa de Realização	Classificação	Desvio
Ind2 N.º de árvores instaladas	n.a.	n.a.	n.a.	n.a.	2 700	2 500	± 100	50%				
Ind3 Área beneficiada com a reconversão florestal para espécies folhosas (ha)	n.a.	n.a.	53	77	45	75	± 5	50%				
Taxa de Realização OP2												0%

OP3: PROMOVER A CONSERVAÇÃO E GESTÃO DAS ÁREAS PROTEGIDAS E CLASSIFICADAS (OE 2) Peso: 12%

Indicadores	Realizado 2017	Realizado 2018	Realizado 2019	Realizado 2020	Realizado 2021	Meta 2022	Tolerância	Peso	Resultado	Taxa de Realização	Classificação	Desvio
Ind4 Nº de instrumentos de gestão elaborados e/ou revistos	n.a.	2	1	2	2	2	± 1	50%				
Ind5 Área protegida com controlo efetivo de espécies invasoras (ha)	n.a.	n.a.	58	20	40	110	± 10	50%				
Taxa de Realização do OP3												0%

OP4: PROMOVER A CONSERVAÇÃO DE ESPÉCIES E HABITATS COM ELEVADO INTERESSE DE CONSERVAÇÃO (OE 2) Peso: 10%

Indicadores	Realizado 2017	Realizado 2018	Realizado 2019	Realizado 2020	Realizado 2021	Meta 2022	Tolerância	Peso	Resultado	Taxa de Realização	Classificação	Desvio
Ind6 Nº de espécies recolhidas e armazenadas no Banco de Sementes	n.a.	n.a.	152	164	158	175	± 10	30%				
Ind7 Nº de habitats alvo de monitorização	n.a.	n.a.	n.a.	n.a.	5	10	± 1	40%				
Ind8 N.º de planos de ação dirigidos a espécies e habitats de elevado interesse de conservação	n.a.	n.a.	18	1	0	5	± 1	30%				
Taxa de Realização OP4												0%

OP5: PROMOVER AÇÕES DE SENSIBILIZAÇÃO DIRIGIDAS À PRESERVAÇÃO DOS ECOSISTEMAS FLORESTAIS E NATURAIS (OE 2) Peso: 12%

Indicadores	Realizado 2017	Realizado 2018	Realizado 2019	Realizado 2020	Realizado 2021	Meta 2022	Tolerância	Peso	Resultado	Taxa de Realização	Classificação	Desvio
Ind9 Nº de participantes abrangidos pelas ações de sensibilização	n.a.	n.a.	10 563	4 441	5 044	15 000	± 500	40%				
Ind10 Ações divulgativas ou interventivas na natureza (nº de ações diferenciadas)	n.a.	8	6	2	7	6	± 1	60%				
Taxa de Realização OP5												0%

OP6: REFORÇAR A CAPACIDADE DE PREVENÇÃO E PROTEÇÃO DA FLORESTA CONTRA INCÊNDIOS FLORESTAIS (OE 3) Peso: 12%

Indicadores	Realizado 2017	Realizado 2018	Realizado 2019	Realizado 2020	Realizado 2021	Meta 2022	Tolerância	Peso	Resultado	Taxa de Realização	Classificação	Desvio
Ind11 N.º de ações de vigilância na prevenção e deteção de incêndios	n.a.	5 400	3 500	3 528	3 582	3 900	± 200	50%				
Ind12 Faixas de gestão de combustíveis estabelecidas e funcionais (ha)	n.a.	n.a.	40	n.a.	110	32	± 5	50%				
Taxa de Realização OP6												0%

OP7: REDUZIR OS RISCOS E EFEITOS DE AGENTES BIÓTICOS (PRAGAS, DOENÇAS E ESPÉCIES INVASORAS) (OE 3)											Peso:	10%	
Indicadores		Realizado 2017	Realizado 2018	Realizado 2019	Realizado 2020	Realizado 2021	Meta 2022	Tolerância	Peso	Resultado	Taxa de Realização	Classificação	Desvio
Ind13	N.º de parcelas prospectadas e cartografadas na rede de monitorização de pragas e doenças	n.a.	n.a.	35	40	40	42	± 5	50%				
Ind14	Superfície submetida ao controlo de olantas invasoras devidamente monitorizada (ha)	n.a.	421	113	65	75	150	± 20	50%				
Taxa de Realização OP7													0%
OP8: IMPLEMENTAR MEDIDAS DE PROTEÇÃO E MELHORIA DOS SOLOS E DE CONTROLO DA DESERTIFICAÇÃO (OE 3)											Peso:	12%	
Indicadores		Realizado 2017	Realizado 2018	Realizado 2019	Realizado 2020	Realizado 2021	Meta 2022	Tolerância	Peso	Resultado	Taxa de Realização	Classificação	Desvio
Ind15	Superfície intervencionada em projetos de controlo da erosão (ha)	n.a.	n.a.	10	5	5	5	± 2	50%				
Ind16	N.º de ações de correção torrencial realizadas	n.a.	n.a.	3	2	1	3	± 2	50%				
Taxa de Realização OP8													0%
OP9: ASSEGURAR AS CONDIÇÕES DE UTILIZAÇÃO SOCIAL E PROMOÇÃO DOS ESPAÇOS NATURAIS, E ZONAS DE RECREIO E LAZER, EM TERRA E NO MAR (OE 4)											Peso:	10%	
Indicadores		Realizado 2017	Realizado 2018	Realizado 2019	Realizado 2020	Realizado 2021	Meta 2022	Tolerância	Peso	Resultado	Taxa de Realização	Classificação	Desvio
Ind17	Taxa de beneficiação de percursos (n.º percursos recomendados beneficiados/n.º total de percursos recomendados existentes) (%)	n.a.	86%	82%	82%	82%	75%	± 5pp	50%				
Ind18	N.º de reservas marinhas dinamizadas com visitação orientada	n.a.	n.a.	5	3	3	7	± 1	50%				
Taxa de Realização OP9													0%
EFICIÊNCIA											PESO: 30%		
OP10: VALORIZAR OS RECURSOS HUMANOS (OES)											Peso:	50%	
Indicadores		Realizado 2017	Realizado 2018	Realizado 2019	Realizado 2020	Realizado 2021	Meta 2022	Tolerância	Peso	Resultado	Taxa de Realização	Classificação	Desvio
Ind19	N.º de ações de formação promovidas pelo IFCN, IP-RAM, incluindo a formação em matéria de literacia digital, uso de ferramentas eletrónicas e reforço das competências digitais	n.a.	n.a.	n.a.	n.a.	8	3	± 1	50%				
Ind20	Porcentagem de trabalhadores com horários que permitem a conciliação da vida profissional com a vida pessoal, designadamente horário flexível, isenção de horário e jornada contínua (%) (n.º autorizações/n.º solicitações)	n.a.	n.a.	n.a.	n.a.	100%	70%	± 10pp	50%				
Taxa de Realização do OP10													0%
OP11: AUMENTAR O GRAU DE INFORMATIZAÇÃO DOS PROCESSOS ADMINISTRATIVOS (OES)											Peso:	50%	
Indicadores		Realizado 2017	Realizado 2018	Realizado 2019	Realizado 2020	Realizado 2021	Meta 2022	Tolerância	Peso	Resultado	Taxa de Realização	Classificação	Desvio
Ind21	N.º de processos administrativos simplificados e/ou informatizados	n.a.	n.a.	n.a.	3	3	2	± 1	100%				
Taxa de Realização do OP11													0%
QUALIDADE											PESO: 30%		
OP12: PROMOVER A MELHORIA CONTÍNUA DOS PROCESSOS ADMINISTRATIVOS (OE 5)											Peso:	40%	
Indicadores		Realizado 2017	Realizado 2018	Realizado 2019	Realizado 2020	Realizado 2021	Meta 2022	Tolerância	Peso	Resultado	Taxa de Realização	Classificação	Desvio
Ind22	Grau de satisfação dos stakeholders externos (n.º de respostas satisfeito ou superior/n.º total de respostas) (%)	n.a.	n.a.	90%	90%	100%	75%	± 20pp	100%				
Taxa de Realização do OP12													0%
OP13: PROMOVER O ACESSO AOS CONTEÚDOS DIGITAIS OFERECIDOS PELO IFCN, IP-RAM (OE 5)											Peso:	60%	
Indicadores		Realizado 2017	Realizado 2018	Realizado 2019	Realizado 2020	Realizado 2021	Meta 2022	Tolerância	Peso	Resultado	Taxa de Realização	Classificação	Desvio
Ind23	Sessões efetuadas ao sítio web do IFCN, IP-RAM (N.º de visitantes)	n.a.	n.a.	129 933	147 469	192 934	275 000	± 10 000	50%				
Ind24	Serviços prestados por via digital - utilização efetiva do SIMplifica (nº serviços prestados por via digital/nº total de serviços prestados) (%)	n.a.	n.a.	57%	51%	84%	70%	± 10pp	50%				
Taxa de Realização do OP13													0%

**AVALIAÇÃO FINAL**

Eficácia	0,00%
Eficiência	0,00%
Qualidade	0,00%
<b>Taxa Global de Realização</b>	<b>0,00%</b>

## MEIOS DISPONÍVEIS

## Recursos Humanos

## Distribuição por cargo, carreira ou categoria

Categoria		N.º de trabalhadores	
		Efetivos 2021*	Previsão - 2022
Dirigentes - Direção Superior	Presidente	1	1
	Vogal	2	2
Dirigentes - Direção Intermédia	1º grau	3	3
	2º grau	8	8
Técnico Superior (inclui 2 docentes em requisição/mobilidade)		39	48
Técnico de Informática		2	2
Assistente Técnico		51	62
Assistente Operacional		79	113
Mestre e Guarda Florestal		73	88
Sapador Florestal		0	10
Vigilante da Natureza		36	44
Técnicos de Espaços Verdes		45	52
<b>Total</b>		<b>339</b>	<b>433</b>

\*Dados a 30.06.2021

## Recursos Financeiros

Designação	Dotação Inicial	Executado	Desvio
<b>PIDDAR</b>			
Regional/Nacional	2 751 528,00 €		
Comunitário	3 194 445,00 €		
Receita Própria	698 167,00 €		
<b>SubTotalOrçamento de Investimento_ PIDDAR</b>	<b>6 644 140,00 €</b>		
<b>Funcionamento</b>			
Despesas com Pessoal	8 969 174,00 €		
Aquisição de bens e serviços correntes	1 572 129,00 €		
Aquisição de bens de capital	156 557,00 €		
<b>SubTotal Orçamento de Funcionamento</b>	<b>10 697 860,00 €</b>		
<b>Total Orçamento</b>	<b>17 342 000,00 €</b>		

## LISTAGEM DE FONTES DE VERIFICAÇÃO

INDICADORES	FONTES DE VERIFICAÇÃO
Ind1	Relatório interno
Ind2	Relatório de execução
Ind3	Relatório de execução
Ind4	Programas Especiais e Regulamentos
Ind5	Relatório interno
Ind6	Sistema de informação interno
Ind7	Fichas de monitorização ou relatórios
Ind8	Planos de Ação
Ind9	Relatório interno
Ind10	Relatório interno
Ind11	Relatório interno
Ind12	Relatório de execução
Ind13	Relatório interno
Ind14	Relatório de execução
Ind15	Relatório de execução
Ind16	Relatório de execução
Ind17	Relatório de execução
Ind18	Relatório interno
Ind19	Relatório interno
Ind20	Relatório interno
Ind21	Sistema de informação interno
Ind22	Sistema de informação interno
Ind23	Sistema de informação interno
Ind24	Sistema de informação interno